

打ち上げ花火、
下から見るか？
横から見るか？

飯岡町・口ヶ地探訪 PDF版

打ち上げ花火 Personal Fan Page : 編
<http://uchiagehanabi-fan.com>



- おおまかな位置の把握として活用してください。
- 具体的な位置や行き方は、各ページをご参照ください。
- 行商にでもゆくつもりでバナナ・メロン・人数分の飲み物等をお忘れなく。
- かけおち目的の場合、着替え・メイク道具、ぬいぐるみ等をご用意ください。

飯岡町・全体マップ



おすすめコース例、

効率重視パターン(じっくり探訪パターン)

効率の良い回り方で、じっくり探訪する場合、時間のかけ方にもよりけりですが、朝の9時くらいから始めれば、夕方16時くらいには一通り回れるかと思えます。

- 1：飯岡駅
- 2：あぜ道(道の駅・季楽里あさひ付近)
- 3：安曇医院(嶋田医院)
- 4：プール(三川小学校)
- 5：お祭り会場(いいおか潮騒ホテル前)
- 6：玉崎神社
- 7：島田釣具店(神社から歩いて行く)
- 8：バス停とその周辺
- 9：灯台

- ※なお、朝から散歩していたら、この辺で昼食時間にさしかかる場合が多い。付近には喫茶店「ライトハウス」や、海鮮料理の「海辺里(つべり)」などがあります。
- 10：少し坂道を戻り、登校の坂道
 - 11：バナナ食べる人～の池(中池)
 - 12：校舎(豊岡小学校)
 - 13：花火大会の掲示板(小学校から歩いてすぐ)
 - 14：国道126号線を通ってみる

シーン登場順パターン

じっくりではなく、ロケ地の雰囲気を味わう程度にまわるなら、このルートも可能。かなり忙しく行ったり来たりすることになります。(最短で74.4Kmのみものり) また、国道126号線は、飯岡駅を訪れるまではなるべく避けておくのが通のたしなみ。

- 1：島田釣具店(車は神社に停め、歩いて行く)
- 次の地点まで2.5Km(車で5分程度)
- 2：登校の坂道(車は灯台に停め、もと来た坂を少し降る)
- 次の地点まで2.0Km(車で4分程度)
- 3：校舎(豊岡小学校)
- 次の地点まで6.0Km(車で12分程度)
- 4：プール(三川小学校)
- 次の地点まで6.0Km(車で12分程度)
- 5：花火大会の掲示板
- 次の地点まで3.0Km(車で6分程度)
- 6：玉崎神社
- 次の地点まで7.1Km(車で15分程度)
- 7：安曇医院(嶋田医院)
- 次の地点まで7.2Km(車で13分程度)
- 8：バス停とその周辺
- 次の地点まで6.4Km(車で13分程度)
- 9：国道126号線(飯岡駅に行く際に通過)
- 10：飯岡駅
- 次の地点まで7.8Km(車で16分程度)
- 11：バナナ食べる人～の池(中池)
- ～夜以降～
- 次の地点まで7.6Km(車で13分程度)
- 12：あぜ道(道の駅・季楽里あさひ付近)
- 次の地点まで8.0Km(車で12分程度)
- 13：校舎(豊岡小学校)
- 次の地点まで5.7Km(車で10分程度)
- 14：プール(三川小学校)
- 次の地点まで1.1Km(車で3分程度)
- 13：お祭り会場(いいおか潮騒ホテル前)
- 次の地点まで4.0Km(車で8分程度)
- 14：灯台

安曇医院(西端)～豊岡小学校(東端) 約8Km

飯岡駅、

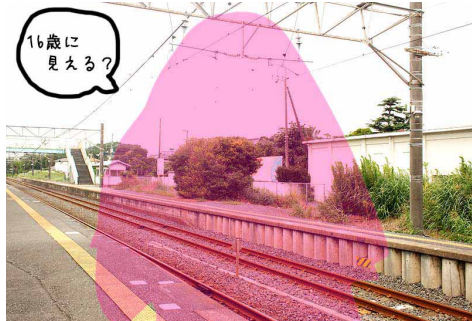
カーナビ・スマホの地図アプリ 設定例

「飯岡駅」または「千葉県旭市後草(うしろぐさ) 2058-1」

場所に関する情報

本編登場の古い駅舎はなくなり、1997年5月以降にコンクリートの建造物に変わった。ホーム内のトイレも消えたが、ホームそのものはほぼ当時のまま。

本編では背景がぼやけているのでわかりづらいが、この位置



なぜがホームへ歩いた場所は、中央電柱のちょい手前



安曇医院、嶋田医院

カーナビ・スマホの地図アプリ 設定例

「千葉県旭市ハ109」

場所に関する情報

本編放送後(1993年)、ほどなくして改築し、当時の面影はほぼ無い。また向かいの伊藤洋服店も閉店。

電柱が埋まっているコンクリ塀が、かつての医院入り口



向かいの伊藤洋服店跡。なぜが典道を待っていた場所



あぜ道、

カーナビ・スマホの地図アプリ 設定例

「道の駅・季楽里あさひ」または「千葉県旭市イの 5238」

場所に関する情報

2015年から、あぜ道の半分をつぶす形で道の駅がオープン。幸いにも、「俺は及川なぜが好きだよ〜!」と叫ぶ場所はあぜ道のまま。道の駅の反対側にはビニールハウスもいくらか残っている。

現地では肉眼で見ると、中央の建物はけっこう近く感じる



地図で見ると、位置はこのような感じ



プール、三川小学校

カーナビ・スマホの地図アプリ 設定例

「千葉県旭市三川4798」。裏門(南東の角)です。

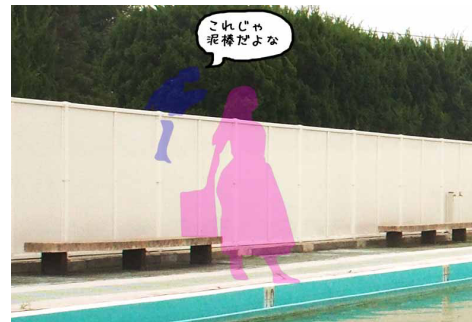
場所に関する情報

現在は使用されていない模様。また、フェンスが白い塗装の金属塀に変わっている。

寝そべっている位置は、飛び込み台の無い方の「3」番



プールへ忍び込んだ位置は校舎側。メートル表記「10」の付近



お祭り会場、

カーナビ・スマホの地図アプリ 設定例

「潮騒ふれあい広場レストハウス」
または「千葉県旭市萩園 1437」

場所に関する情報

プールでなずなと別れた後、典道がさまよっていたのがこの場所。いいお潮騒ホテルのすぐ前。花火大会の日には、たくさんの屋台が立ち並ぶ。

ふらふらとお祭り会場に現れるのは、レストハウスの駐車場



三浦先生に呼び止められる典道の位置は、おそらくここ



玉崎神社、

カーナビ・スマホの地図アプリ 設定例

「玉崎神社」または「千葉県旭市飯岡 2126-1」
駐車スペースあり。

場所に関する情報

おでんや金魚すくいの屋台が出ていた神社。なお、
嶋田釣具店へはここに車を停めさせてもらうのが良い。
その後、バス停付近へ歩いて行き、ここへ戻る。

えびすさんが酔っ払っていたおでん屋台の位置



祐介が八つ当たりしたきんぎょ屋台は社殿の前の参道脇



嶋田釣具店、

カーナビ・スマホの地図アプリ 設定例

「千葉県旭市飯岡 2168」。でも車は玉崎神社がおすすめ。

場所に関する情報

ファンにとって最重要聖地だったが、2011年の震災後に更地となった。嶋田さん秘蔵のお宝は、「打ち上げ花火 Personal Fan Page」の一部ページに掲載。

なずなは、向かいのタクシー屋さんの方向から歩いてきた



通りから一つのコンクリ橋が、なずなが入ろうとした裏口



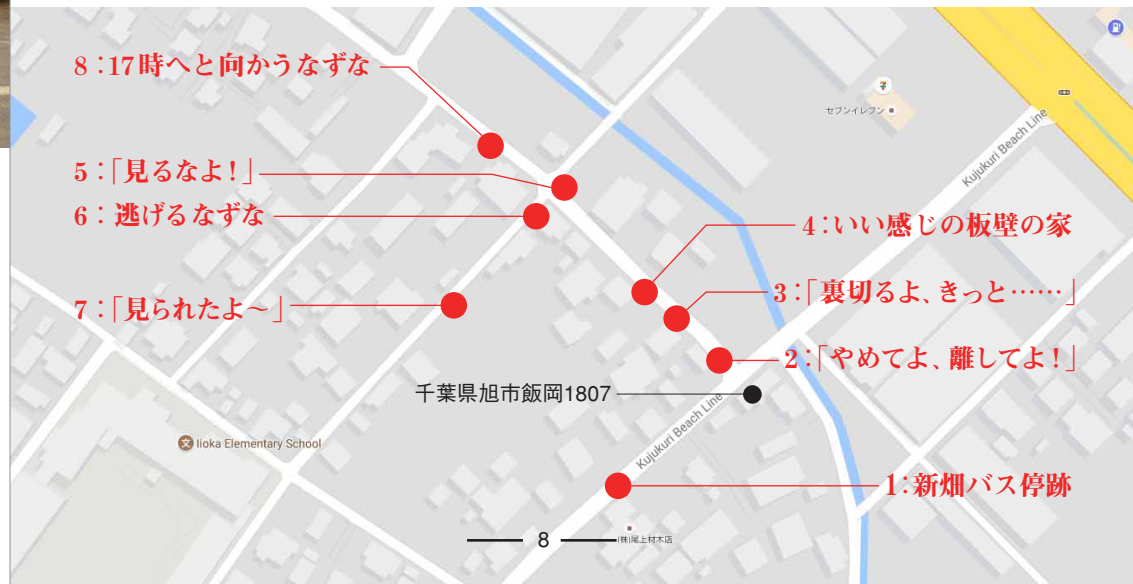
バス停とその周辺、

カーナビ・スマホの地図アプリ 設定例

「千葉県旭市飯岡1807」で設定すれば、付近へ行ける。

場所に関する情報

バス停ほか、「裏切るよ、きっと」「離して!」「見るなよ!」等のシーンがごっそり集まっている。



8:17時へと向かうなずな

5:「見るなよ!」

6:逃げるなずな

7:「見られたよ〜」

千葉県旭市飯岡1807

Iloka Elementary School

セブンイレブン

Kujikuri Beach Line

4:いい感じの板壁の家

3:「裏切るよ、きっと……」

2:「やめてよ、離してよ!」

1:新畑バス停跡

南塚上村木店

1:新畑バス停跡

位置の目安は、飯岡石の塀の右下の長〜い石と、左上の屋根



2:「やめてよ、離してよ!」

実際のアングルは、もっと右側の、なるべく下の位置



3:「裏切るよ、きっと……」

なずなの立ち位置は、判りやすいよう引き気味に撮影しました



4:いい感じの板壁の家

2017年8月下旬ではリフォーム中。無くなってしまおうのか?



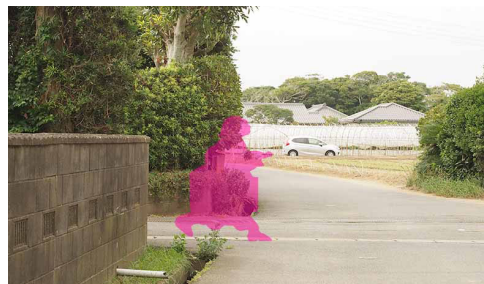
5:「見るなよ!」

本編ではコンクリ製の蓋の上。現在は金属製の穴あきの蓋に



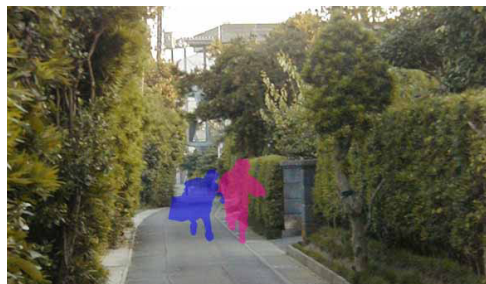
6:逃げるなずな

位置的には、「7」の場所から出てくることになりました



7:「見られたよ〜」

祐介から逃げて、浴衣姿のなずなに引かれて走る典道



8:17時へと向かうなずな

場所の感じが判るよう、引き気味に撮影してあります



飯岡灯台、

カーナビ・スマホの地図アプリ 設定例

「飯岡灯台」あるいは「千葉県旭市上永井 1309-1」

場所に関する情報

今も当時と変わらない姿でたっていますが、2001年、すぐ横に撮影当時は無かった展望台（高さはほぼ灯台と同じ）が完成。故に灯台の高さを実感できる。

火花を横から見た少年たちのアングル。でも登れないので注意



真横の展望台から灯台を見る



登校の道、

カーナビ・スマホの地図アプリ 設定例

「カントリーハウス海辺里」で設定。その正面あたり。

場所に関する情報

灯台から少し坂を戻るだけ。ガードレールは、撮影当時と違うものになっているが、漁港を見下ろす眺望は最高。典道の気分で、ここを走るべし。

走れば気持ち良いだけでなく、地球が丸いことを実感できます



バナナ食べる人〜の池、ちゅういけ 中池

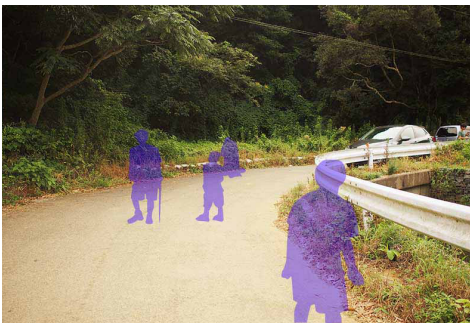
カーナビ・スマホの地図アプリ 設定例

「千葉県旭市上永井 780 中池」で設定。

場所に関する情報

「え……こんな所へ入るの？」と途惑うような急な坂を下った先にあります。2003 年までは、あの破れ小屋は健在でしたが、ついに、撤去されてしまいました。

道やガードレールの角度から、4 人の立ち位置を再現



コンクリ製の急な坂を降ると、この写真の奥から来ることに



萩園小学校、とよおか 豊岡小学校

カーナビ・スマホの地図アプリ 設定例

「豊岡小学校」または「千葉県銚子市八木町 1758」

場所に関する情報

プール以外の校舎でのシーンは、全てここ。細かい変化はあるが、おおよそは当時の姿を残している。なお、「萩園小学校」の名は、岩井俊二によるノベライズ版に出てくる。

祐介に「何やってたんだよ」と言うシーンはかなり地面すれすれ



超マイナーキャラの幹夫が遅刻する場面は、こちら



花火の掲示板、

カーナビ・スマホの地図アプリ 設定例

「おしゃれサロンエレナ」で設定。その付近。

場所に関する情報

「5 時グラウンドな！」と、みんなが約束の確認をしつつ帰宅していった場所です。1997 年 8 月に一旦は撤去され、翌年 1998 年の夏、地味にリニューアル。豊岡小学校から歩いて 30 秒しかかからないので、一度行けばナビは不必要に。



打ち上げ花火、下から見るか？ 横から見るか？

飯岡町・ロケ地探訪 PDF 版 Ver.1.2

2017 年 9 月 2 日 Ver. 1.0 発行 2017 年 9 月 16 日 Ver. 1.2 発行

打ち上げ花火 Personal Fan Page 編集

<http://uchiagehanabi-fan.com/>

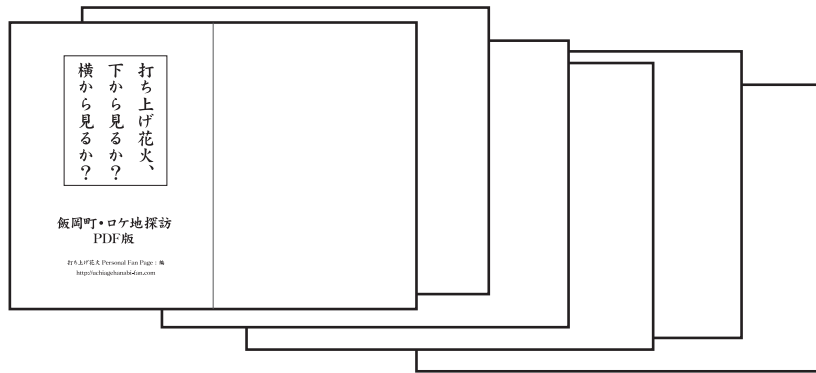
内容に不備、判りにくい部分等がありましたら、上記 WEB サイトにてご意見、お問い合わせください。なるべく頑張って改良いたしますゆえ。

MEMO

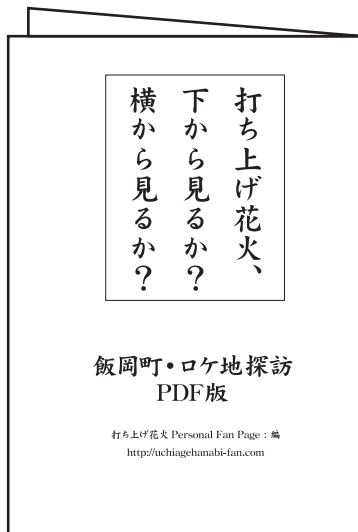
小冊子の作り方

片面印刷の場合

- 1：片面印刷（通常の印刷）をします。
全部で6枚（12ページ分）となります。



- 2：印刷した用紙を、一通りぜんぶ山折り（印刷面が表になるよう）にします。



- 3：6枚全部をページ順にまとめ、端っこにある3箇所のマークの場所を、ホチキスでとめます。
（折った方と反対の方）



- 4：完成！

